

MODELL 36254-8

# STAMPEDE

TRAXXAS

SCHNELLSTART-ANLEITUNG



**BRANDGEFAHR!** Das Laden und Entladen von nn Feuer, Explosion, schwere Verletzungen und Sachschäden verursachen, wenn es nicht gemäß den Anweisungen durchgeführt wird. Bevor Sie das Gerät verwenden: Lesen und befolgen Sie alle Anweisungen des Herstellers, Warnhinweise und Vorsichtsmaßnahmen. Lithium-Polymer-(LiPo)-Batterien bergen ein ERHÖHTES Brandrisiko, wenn sie nicht gemäß den Anweisungen behandelt werden, und erfordern besondere Pflege- und Handhabungsverfahren für lange Lebensdauer und sicheren Betrieb. LiPo-Batterien sind nur für fortgeschrittene Benutzer vorgesehen, die auf die Risiken der Verwendung von LiPo-Batterien hingewiesen wurden. Traxxas empfiehlt, dass niemand unter 18 Jahren LiPo-Batteriepack verwendet oder handhabt, ohne die Aufsicht eines sachkundigen und verantwortungsvollen Erwachsenen. Laden Sie Traxxas iD-Batterien NUR mit einem Traxxas iD®-Ladegerät. Verwenden Sie KEIN Ladegerät, das nicht von Traxxas stammt. Verwenden Sie KEINE älteren Ladegeräte ohne iD-Funktion mit iD-Batterien. Traxxas iD-Anschlüsse sind mechanisch codiert, um inkompatible Verbindungen zu verhindern. Verändern oder modifizieren Sie den Batteriestecker NICHT. Verwenden Sie KEINEN Adapter jeglicher Art. Die Verwendung eines Adapters umgeht die Sicherheitsprotokolle des iD-Systems und kann Brand, Personenschäden und/oder Sachschäden verursachen.

**Wichtige Warnhinweise für Benutzer von Lithium-Polymer-(LiPo)-Batterien:**

- LiPo-Batterien haben eine minimale sichere Entladespannung, die nicht unterschritten werden darf. Der elektronische Geschwindigkeitsregler ist mit einer eingebauten Unterspannungserkennung ausgestattet, die dem Fahrer ein Warnsignal gibt, wenn LiPo-Batterien ihre Mindestspannung (Entladespannung) erreicht haben. Halten Sie sofort an, um zu verhindern, dass das Batteriepack unter die sichere Mindestgrenze entladen wird.
- Die Unterspannungserkennung ist nur ein Teil eines umfassenden Plans für die sichere Verwendung von LiPo-Batterien. Es ist entscheidend, alle Anweisungen für das sichere und ordnungsgemäße Laden, Verwenden und Lagern von LiPo-Batterien zu befolgen. Stellen Sie sicher, dass Sie verstehen, wie Sie Ihre LiPo-Batterien verwenden. Wenn Sie Fragen zur Verwendung von LiPo-Batterien haben, wenden Sie sich bitte an Ihren örtlichen Traxxas-Händler oder kontaktieren Sie den Traxxas-Kundendienst.
- Verwenden Sie KEINE NiMH- oder NiCad-Ladegeräte oder Lade-Modi, um LiPo-Batterien zu laden. Die Verwendung von Ladegeräten oder Lademodi für NiMH- oder NiCad-Batterien wird die LiPo-Batterien beschädigen und kann zu Feuer, Verletzungen und/oder Sachbeschädigungen führen.
- Laden Sie LiPo-Batteriepacks NICHT in Reihe oder parallel.

**Lade- und Handhabungshinweise für alle Batterietypen:**

- BESTÄTIGEN SIE IMMER, dass die Ladegeräte-Einstellungen genau dem Typ (Chemie), den Spezifikationen und der Konfiguration der zu ladenden Batterie entsprechen. Überschreiten Sie NICHT die vom Hersteller empfohlene maximale Ladegeschwindigkeit..
- Überprüfen Sie IMMER Ihre Batterien sorgfältig vor dem Laden. Achten Sie auf lose Kabel oder Anschlüsse, beschädigte Isolierung, beschädigte Zellhüllen, Schäden durch Schlageinwirkung, austretende Flüssigkeiten, Anschwellen (ein Zeichen innerer Schäden), Zellverformung, fehlende Beschriftungen oder jegliche andere Beschädigungen oder Unregelmäßigkeiten. Wenn eine dieser Bedingungen festgestellt wird, laden Sie die Batterie nicht und verwenden Sie sie nicht. Befolgen Sie die mit der Batterie mitgelieferten Entsorgungshinweise, um eine ordnungsgemäße und sichere Entsorgung der Batterie sicherzustellen.
- Versuchen Sie NICHT, Batterien zu laden, die über einen internen Ladekreis oder eine Schutzschaltung verfügen, Batterien, die von der ursprünglichen Herstellerkonfiguration abgewandelt wurden, oder Batterien

**WARNUNG! VORSICHT! GEFAHR!**



mit fehlenden oder unleserlichen Etiketten, die eine ordnungsgemäße Identifizierung von Batterietyp und Spezifikationen verhindern.

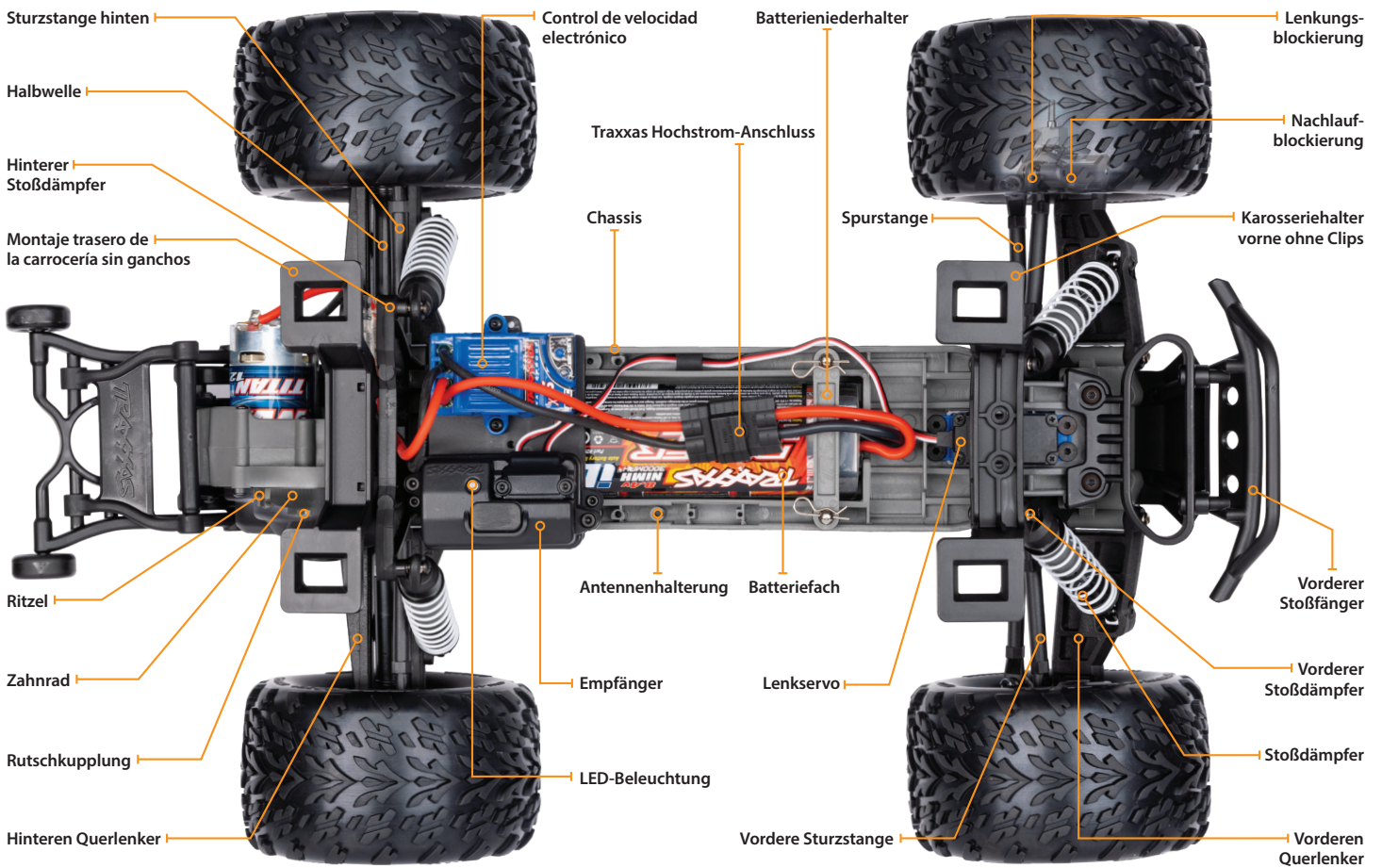
- Lassen Sie KEINE freiliegenden Batteriekontakte oder Drähte miteinander in Berührung kommen. Dies verursacht einen Kurzschluss der Batterie und kann ein Feuer zur Folge haben.
  - Platzieren Sie die Batterie IMMER auf einer nicht brennbaren Oberfläche während des Ladens oder Entladens. Laden Sie Batterien NICHT auf Holz, Stoff, Teppich oder auf anderem brennbaren Material.
  - Laden Sie Batterien IMMER in einem gut belüfteten Raum.
- Entfernen Sie IMMER brennbare Gegenstände und leicht entzündliche Materialien aus dem Ladebereich.
- Betreiben Sie das Ladegerät NICHT in einem überfüllten Raum und platzieren Sie keine Objekte auf der Oberseite des Ladegeräts bzw. der Batterie.
  - Lassen Sie Ladegerät und Batterie während des Lade-/Entladevorgangs, bzw. immer wenn das Ladegerät mit einer Batterie verbunden und eingeschaltet ist, NICHT unbeaufsichtigt. Wenn Anzeichen einer Fehlfunktion vorliegen oder im Notfall, ziehen Sie das Ladegerät aus der Stromquelle und trennen Sie die Batterie vom Ladegerät.
  - Laden Sie Batterien NICHT in einem Fahrzeug, weder im geparkten Zustand noch während der Fahrt.
  - Bewahren Sie IMMER einen Feuerlöscher der Klasse D in der Nähe auf für den Fall eines Brandes.
  - Batterien NICHT öffnen, zerlegen, quetschen oder kurz schließen und Batterien oder Batteriezellen NICHT Feuer oder anderen Zündquellen aussetzen. Dadurch könnten giftige Substanzen freigesetzt werden. Bei Augen- oder Hautkontakt unverzüglich mit viel Wasser ausspülen
  - Wenn die Batterietemperatur während des Ladevorgangs 110 °F / 43 °C überschreitet, trennen Sie die Batterie SOFORT vom Ladegerät und brechen Sie den Ladevorgang ab.
  - Die Batterie kann sich während der Nutzung erwärmen. Lassen Sie die Batterie zwischen den Einsätzen abkühlen, bevor Sie sie laden.
  - Trennen Sie die Batterie IMMER vom Ladegerät, wenn sie nicht verwendet wird.
  - Trennen Sie die Batterie immer vom elektronischen Geschwindigkeitsregler, wenn das Modell nicht verwendet wird.
  - Bauen Sie das Ladegerät NICHT auseinander.
  - Entfernen Sie die Batterie IMMER aus Ihrem Modell oder Gerät vor dem Laden.
  - Setzen Sie das Ladegerät NICHT Wasser oder Feuchtigkeit aus.
  - Bewahren Sie Batterien immer sicher außerhalb der Reichweite von Kindern oder Haustieren auf. Kinder sollten beim Laden und Umgang mit Batterien IMMER unter Aufsicht eines sachkundigen und verantwortungsvollen Erwachsenen stehen.
  - Lagern Sie NICHT große Mengen von Batterien zusammen.
  - Lagern und transportieren Sie Ihre Batterie(n) IMMER an einem kühlen, trockenen Ort. NICHT unter direkter Sonneneinstrahlung lagern. Achten Sie darauf, dass die Temperatur am Lagerort 60 °C oder 140 °F NICHT übersteigt, zum Beispiel im Kofferraum eines Autos, da ansonsten die Zellen beschädigt werden oder Brandgefahr bestehen könnte.
  - Handeln Sie IMMER vorsichtig und lassen Sie gesunden Menschenverstand walten.

Wir alle bei Traxxas wollen, dass Sie an Ihrem neuen Modell Freude haben und dabei sicher sind. Fahren Sie vernünftig und vorsichtig. Dann wird es aufregend und sicher und Sie und alle um Sie herum werden viel Spaß haben. Wenn Sie nicht auf sichere und vernünftige Weise mit Ihrem Modell umgehen, kann es zu ernsthaften Schäden und Verletzungen führen. Die mit diesem Produkt gelieferten oder verfügbaren Vorsichtsmaßnahmen und Anweisungen sollten strikt befolgt werden, um einen sicheren Betrieb zu gewährleisten. Sie selbst sind dafür verantwortlich, dass die Anweisungen befolgt und die Sicherheitshinweise eingehalten werden.

**Wichtige Punkte**

- Ihr Modell ist nicht für den Gebrauch auf öffentlichen Straßen oder in verkehrsreichen Gebieten vorgesehen ist, in denen der Betrieb des Modells im Konflikt mit Fußgängern oder anderen Verkehrsteilnehmern geraten oder diese stören könnte.
- Fahren Sie nie - unter keinen Umständen - wenn viele Menschen um Sie herum sind. Ihr Modell ist sehr schnell und kann ernsthafte Verletzungen verursachen, wenn es mit einer Person kollidiert.
- Da Ihr Modell per Funk gesteuert wird, unterliegt es Funk-Interferenzen aus vielen Quellen, die außerhalb Ihrer Kontrolle liegen. Funk-Interferenzen können vorübergehenden Verlust der Funksteuerung verursachen. Halten Sie deshalb immer einen Sicherheitsabstand nach allen Seiten rund um Ihr Modell ein, um Kollisionen zu vermeiden.
- Der Motor, die Batterie, das Ladegerät und der Geschwindigkeitsregler können während des Gebrauchs heiß werden. Seien Sie vorsichtig, um sich nicht zu verbrennen.
- Fahren Sie mit Ihrem Modell nicht bei Nacht oder wenn Ihre Sicht auf das Modell behindert oder beeinträchtigt sein könnte.

# MODELLÜBERSICHT



## Mitgeliefertes Werkzeug und Ausrüstung



## Benötigte Ausrüstung



Die folgende Anleitung gibt einen Überblick über die Verfahren zur Inbetriebnahme Ihres Modells. Wenn Sie die vollständige Bedienungsanleitung für Ihr Modell lesen oder downloaden möchten, besuchen Sie den Link auf dem Umschlag dieser Kurzanleitung oder scannen Sie den QR-Code. Lesen Sie bitte die gesamte Bedienungsanleitung für eine vollständige Anleitung über die ordnungsgemäße Verwendung und Wartung Ihres Modells.

## Lesen Sie die Warnungen und Sicherheitsanweisungen

Zu Ihrer eigenen Sicherheit ist zu berücksichtigen, wo Leichtsinn und unsachgemäße Verwendung zu Personen- und Sachschäden führen können.

## Vorbereiten Ihres Modells



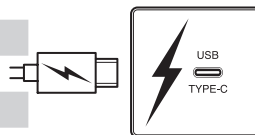
### WARNUNG: BRANDGEFAHR!

Das enthaltene Ladegerät ist **AUSSCHLIEßLICH** zum Laden von Traxxas iD® NiMH-Batterien vorgesehen. Ältere Hochstromanschlüsse von Traxxas sind mit diesem Ladegerät nicht kompatibel. Versuchen Sie **NICHT**, ältere Anschlüsse mit Gewalt mit dem Ladeanschluss zu verbinden. Versuchen Sie **NICHT**, LiPo-Batterien mit diesem Ladegerät zu laden. Verwenden Sie **KEINE** Adapter zwischen dem Ladegerät und der Batterie. Modifizieren Sie **WEDER** das Ladegerät **NOCH** den Batteriestecker.

## Laden des Batteriepacks

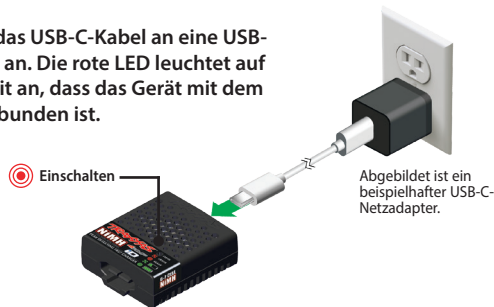
### EMPFOHLENER NETZAPTER UND NETZKABEL

Teilnr.	Beschreibung
2912*	Netzapter, AC, USB-C (45 Watt)
2916*	Stromkabel, USB-C, 100 Watt (hohe Leistung)



\*Separat verkauft

**1** Schließen Sie das USB-C-Kabel an eine USB-C-Stromquelle an. Die rote LED leuchtet auf und zeigt damit an, dass das Gerät mit dem Stromnetz verbunden ist.

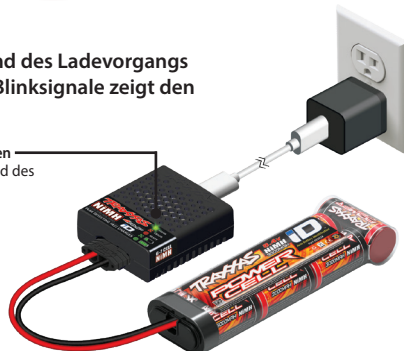


**2** Schließen Sie eine Traxxas iD NiMH-Batterie an das Ladegerät an, um den Ladevorgang zu starten.



**3** Die LED blinkt während des Ladevorgangs grün. Die Anzahl der Blinksignale zeigt den Ladefortschritt an.

Batterie angeschlossen  
Die LED blinkt während des Ladevorgangs grün



## FORTSCHRITT DES LADEVORGANGS

x1	1 mal grün blinken	0 - 25 % geladen
x2	2 mal grün blinken	25 - 50 % geladen
x3	3 mal grün blinken	50 - 75 % geladen
x4	4 mal grün blinken	75 % oder mehr geladen
	Konstant grün leuchten	100 % geladen

**4** Wenn die LED dauerhaft grün leuchtet, ist der Ladevorgang abgeschlossen.

Batterie angeschlossen  
Die LED leuchtet dauerhaft grün, wenn der Ladevorgang abgeschlossen ist



## LED ANZEIGE

	Rot leuchtende LED	Zum Laden bereit
	Langsam grün blinkende LED	Laden (Siehe Fortschritt des Ladevorgangs)
	Grün leuchtende LED	Batterie voll geladen
	Rot blinkende LED	Ladegerätfehler

## BEDEUTUNG

## Fehlerbehebung

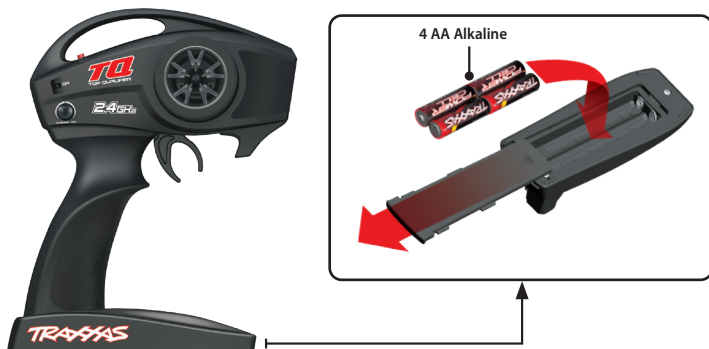
Bei einem Problem mit der Batterie oder dem Netzadapter blinkt die LED des Ladegeräts **rot**. Die Fehlercodes und empfohlenen Lösungen finden Sie nachstehend. Wiederholt sich der Fehlercode oder kann nicht behoben werden, wenden Sie sich an den Traxxas-Kundendienst.

LED ANZEIGE	BEDEUTUNG	ABHILFE
x1	Stromversorgungsfehler	Trennen Sie die Batterie und die USB-C-Stromquelle. Prüfen Sie die Stromquelle auf Kompatibilität.
x2	Die Batteriespannung ist zu niedrig	Trennen Sie die Batterie und verwenden Sie sie nicht mehr.
x3	Der Timer des Ladegeräts ist abgelaufen	Entnehmen Sie die Batterie. Sollte die Batterie heiß sein, verwenden Sie das Ladegerät nicht mehr. Ist die Batterie nicht heiß, schließen Sie sie wieder an, um den Ladevorgang fortzusetzen.
x4	Die Temperatur im Innern des Ladegeräts ist zu hoch	Trennen Sie das Ladegerät ab und lassen Sie es abkühlen.
x5	Netzadapter-Fehler	Trennen Sie die Batterie und den Netzadapter. Der Adapter reicht für den Ladevorgang nicht aus.
x6	Die Batterie wurde an das Ladegerät angeschlossen, bevor die USB-C-Stromversorgung hergestellt wurde.	Trennen Sie die Batterie; warten Sie, bis die rote LED am Ladegerät leuchtet, bevor Sie die Batterie wieder anschließen.
x7	Die Batteriespannung ist zu hoch	Trennen Sie die Batterie; die Batterie ist nicht mit dem Ladegerät kompatibel.
	Das Ladegerät hat einen internen Fehler festgestellt	Trennen Sie die Batterie und den Netzadapter. Verwenden Sie das Ladegerät nicht mehr.

## Ladetipps

- Das Ladegerät MUSS an den USB-C-Strom angeschlossen werden, BEVOR die Batterie angeschlossen wird. Wenn die Batterie vor dem Anschluss an den USB-C-Strom angeschlossen wird, zeigt das Ladegerät einen Fehler an (rote LED blinkt wiederholt 6 Mal). Trennen Sie zur Behebung des Fehlers die Batterie und das Ladegerät vom Stromnetz. Schließen Sie das Ladegerät an die USB-C-Stromquelle an, und schließen Sie anschließend die zu ladende Batterie an.
- Das Ladegerät benötigt für den Betrieb eine Ausgangsleistung von 10 Watt oder mehr von der USB-C-Quelle.
- Der Ausgangsstrom des Ladegeräts variiert je nach der verfügbaren Leistung der USB-C-Quelle. Verwenden Sie zur Gewährleistung der maximalen Ladegeschwindigkeit eine USB-C-Stromquelle mit einer Leistung von 45 Watt (2,25 Ampere bei 20 Volt). Der Traxxas USB-C-Netzadapter (Teilnr. 2912) und das Netzkabel (Teilnr. 2916) liefern die volle 4-Ampere-Ladeleistung des Ladegeräts.

### Einsetzen der Batterien in den Sender

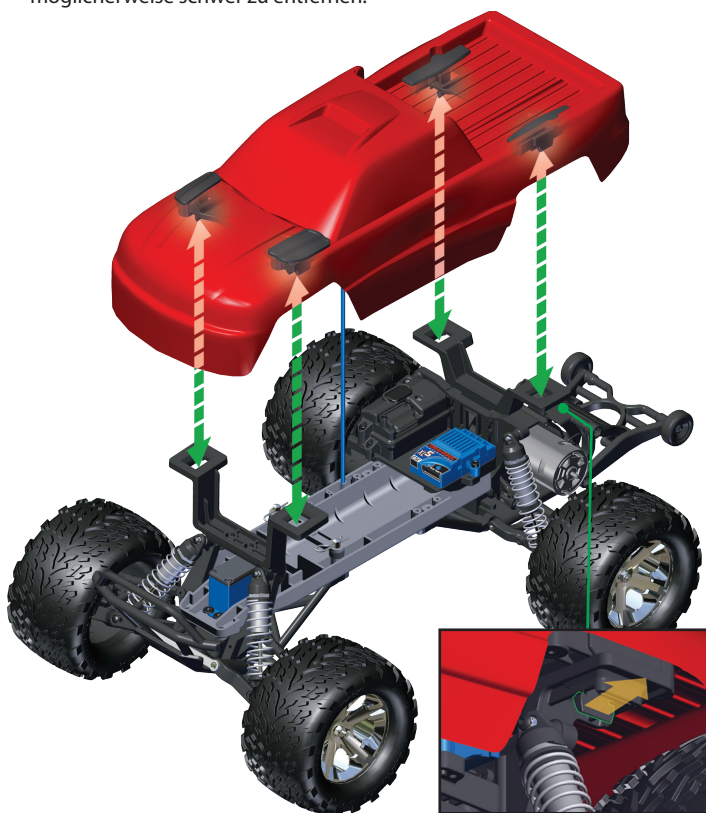


### Installation der Karosserie

Ihr Stampede enthält ein innovatives Verriegelungssystem zur Befestigung der Karosserie am Chassis (Karosserie-Clips werden nicht benötigt).

#### Entfernung der Karosserie für den Zugang zum Chassis:

1. Greifen Sie unter die vorderen und hinteren Karosseriehalterungen und ziehen Sie die Riegel in Richtung Außenseite der LKW-Karosserie, um sie zu lösen.
2. Drücken Sie die Riegel nach oben, um die Riegel vollständig von den inneren Kotflügeln auszurasten.
3. Heben Sie die Karosserie gerade vom Chassis ab. Heben Sie die Vorder- und Rückseite der Karosserie gleichmäßig an. Ansonsten sind sie möglicherweise schwer zu entfernen.



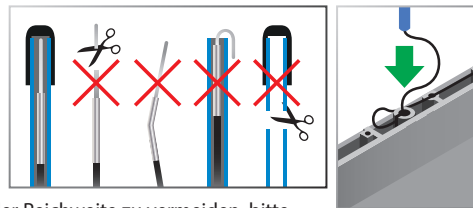
#### So bauen Sie die Karosserie wieder ein:

1. Platzieren Sie die Karosserie auf dem Chassis. Richten Sie die Vorder- und Rückseite der Karosserie mithilfe der Stoßfänger aus.
2. Drücken Sie die Karosserie an jeder Riegelposition nach unten, bis die Riegel einrasten.

**Hinweis:** Um die einwandfreie Funktion des System zu gewährleisten, sollten Sie die Verriegelungen in der Karosserie und die Schlitze an den Karosseriehalterungen regelmäßig überprüfen und reinigen. Wenn sich Schmutz und Dreck auf diesen Komponenten ansammeln, funktioniert das System nicht reibungslos.

### Installieren der Antenne

1. Schieben Sie das Antennenkabel in den Boden des Antennenrohrs, bis die weiße Spitze der Antenne sich oben am Antennenrohr unter der schwarzen Abdeckung befindet.

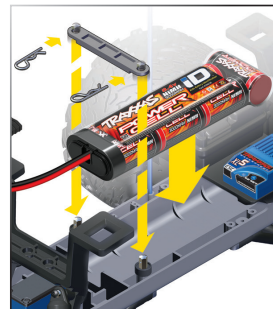


2. Setzen Sie den unteren Teil des Antennenrohrs in die Antennenaufnahme ein. Achten Sie darauf, das Antennenkabel nicht einzuklemmen.

3. Um eine Verringerung der Reichweite zu vermeiden, bitte das schwarze Kabel nicht scheiden oder knicken, die Metallspitze nicht biegen oder abschneiden und das weiße Kabel am Ende der Metallspitze nicht biegen oder abschneiden.

### Die Batterie in Ihr Modell einsetzen

Setzen Sie die Batterie in das Batteriefach ein. Setzen Sie die Batteriehalterung wie gezeigt in die Karosserie ein. Sichern Sie die Batterie mit der Halteklammer.



#### Kompatible Batterien:

- 6 - 8 Zellen NiMH • 2-Zellen (2s) LiPo

### **ACHTUNG: WENN SIE LiPo BATTERIEN VERWENDEN**

Aktivieren Sie die Unterspannungserkennung, wenn Sie LiPo-Batterien verwenden. Lesen Sie bitte die EZ-Einstellungstipps auf der Karte an Ihrem Modell oder sehen Sie im Abschnitt Einstellungen des elektronischen Geschwindigkeitsreglers in dieser Anleitung nach.

### **Einschalten Ihres Modells**

#### Schalten Sie den Sender ein

Schalten Sie immer zuerst den Sender ein, bevor Sie das Modell einschalten. Die LED am Sender wird grün leuchten.

#### Setzen Sie die Batterie in den Geschwindigkeitsregler ein

Richten Sie die + und - Markierungen aus. Stellen Sie sicher, dass der Batteriestecker vollständig eingesteckt ist.

#### Schalten Sie das Modell ein

Drücken und lösen Sie die Taste EZ-Set auf dem Geschwindigkeitsregler. Die LED am Geschwindigkeitsregler wird leuchten.



### **Bevor Sie mit Ihrem Modell fahren**

#### Überprüfen Sie die Funktion des Servos

Überzeugen Sie sich, dass die Räder des Modells nach rechts und links drehen, wenn das Lenkrad am Sender nach rechts und links gedreht wird. Die Vorderräder sollten exakt gerade aus stehen. Wenn Sie leicht gedreht sind, drehen Sie am Trim-Schalter am Sender, bis sie exakt geradeaus stehen.

#### Testen Sie die Reichweite des Systems

Überprüfen Sie mit Hilfe eines Freundes den Betrieb des Servos mit der größten Entfernung, in der Sie planen, mit dem Modell zu fahren und vergewissern Sie sich, dass keine Funkstörungen vorhanden sind.

**Mit dem Modell fahren**



Hinweis: Lassen Sie den Hebel des Senders in die Nullstellung zurück, nachdem Sie das Modell angehalten haben und drücken Sie ihn erneut, um rückwärts zu fahren.

**!** Vermeiden Sie es, mit Ihrem Modell in hohem Gras oder auf weichem Sand zu fahren. Dies belastet das Antriebsystem und könnte den Motor beschädigen. Versuchen Sie nicht zu fahren, wenn das Modell feststeht. Befreien Sie das Modell manuell und fahren Sie erst dann weiter.

**i** Der TQ-Sender verfügt über eine Richtantenne. Die maximale Reichweite erzielen Sie, indem Sie die Antenne aufrecht und in Richtung des Modells halten. Wenn Sie die Antenne nicht in Richtung des Modells halten, reduziert es den Funkbereich.

**Einstellungen am Sender**



**Trimmen der Lenkung**

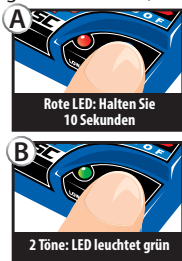
Drehen Sie am Trim-Regler, um die Geradeaus-Stellung des Lenkrads exakt einzustellen. Zum Einstellen fahren Sie mit dem Modell langsam nach vorne und "lenken" Sie dabei mit dem Trim-Regler, bis das Fahrzeug ohne Lenkeinschlag exakt geradeaus fährt.

**Einstellungen am Elektronischen Geschwindigkeitsregler**

**! ACHTUNG: WENN SIE LiPo BATTERIEN VERWENDEN**

Um zu verhindern, dass LiPo-Batterien mehr als zulässig entladen werden, muss die Unterspannungserkennung eingeschaltet sein. Um den Status Ihres Modells zu überprüfen, müssen Sie es einschalten. **Wenn die LED am Geschwindigkeitsregler grün leuchtet, ist die Unterspannungserkennung eingeschaltet.** Wenn die LED rot leuchtet, ist die Unterspannungserkennung nicht aktiv. Befolgen Sie die folgenden Schritte, um die Unterspannungserkennung einzuschalten:

1. Schalten Sie das Modell ein. Vergewissern Sie sich, dass die LED am Geschwindigkeitsregler rot leuchtet.
2. Drücken und halten Sie die Taste EZ-Set 10 Sekunden lang. Die LED geht aus und leuchtet dann grün und der Motor gibt zwei Töne ab. Lassen Sie die Taste EZ-Set los.
3. Die Unterspannungserkennung ist nun AKTIVIERT.



LiPo-Batterien sind nur für fortgeschrittene Benutzer vorgesehen, die auf die Risiken der Verwendung von LiPo-Batterien hingewiesen wurden.

**GEFAHR: BRANDGEFAHR!**  
Verwenden Sie keine LiPo-Batterien in diesem Fahrzeug, wenn die Unterspannungserkennung deaktiviert ist.

Zum Ausschalten der Unterspannungserkennung, wenn Sie NiMH-Batterien verwenden, wiederholen Sie bitte die Schritte oben. Der Motor wird drei Töne abgeben und die LED leuchtet rot.

**Einen Gas-Modus Auswählen: Sport, Rennen oder Training**

1. Setzen Sie eine vollständig geladene Batterie in das Modell ein und schalten Sie den Sender ein.
2. Lassen Sie das Modell ausgeschaltet und halten Sie die Taste EZ-Set, bis die LED erst grün leuchtet, dann rot leuchtet und dann rot blinkt. Sie wird einmal blinken, dann zweimal, dann dreimal und dann wiederholen. **Einmal blinken = Sportmodus**, die Vorgabeeinstellung. Er erlaubt Vollgas beim Vorwärts- und Rückwärtsfahren.

**Zweimal blinken = Rennmodus.** Nimmt automatisch Gas weg, wenn es die Strecke nicht erlaubt.

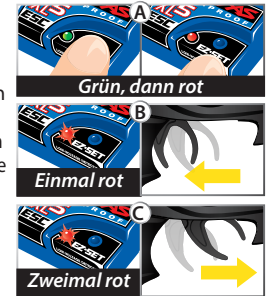
**Dreimal blinken = Trainingsmodus.** Reduziert die Geschwindigkeit des Modells um 50 % für junge und unerfahrene Fahrer.

3. Lassen Sie die Taste EZ-Set nach der Blinksequenz für den Modus los, den Sie auswählen wollen. **Hinweis:** Wenn Sie den gewünschten Modus verpasst haben, halten Sie die Taste EZ-Set weiter und der Blinkzyklus beginnt von vorne.
4. Die LED wird blinken und dann grün leuchten (Unterspannungserkennung AKTIV) oder rot leuchten (Unterspannungserkennung DEAKTIVIERT). Das Modell ist jetzt fahrbereit.

**Kalibrieren des Geschwindigkeitsreglers**

Der Geschwindigkeitsregler wird im Herstellerwerk kalibriert. Wenn die LED beginnt, grün zu blinken, befolgen Sie diese Schritte, wenn Sie ihn neu kalibrieren müssen.

1. Setzen Sie eine voll geladene Batterie in das Modell ein.
2. Schalten Sie den Sender ein (mit dem Gashebel in Nullstellung).
3. Drücken und halten Sie die Taste EZ-Set (A). Die LED wird erst grün und dann rot leuchten. Lassen Sie die Taste EZ-Set los.
4. Wenn die LED EINMAL ROT blinkt, ziehen Sie den Gashebel in die Vollgasposition und halten Sie ihn dort (B).
5. Wenn die LED ZWEIMAL ROT blinkt, schieben Sie den Gashebel in die Position voll rückwärts und halten Sie ihn dort (C).
6. Wenn die LED EINMAL GRÜN blinkt, ist die Programmierung abgeschlossen. Die LED wird dann grün oder rot leuchten (abhängig von der Einstellung der Unterspannungserkennung).



**Fahren unter nassen Bedingungen**

Ihr Traxxas-Modell ist mit wasserdichten Funktionen ausgestattet, um die Elektronik im Modell zu schützen (Empfänger, Servos, elektronischer Geschwindigkeitsregler). Obwohl das Modell hoch wasserabweisend ist, sollte es trotzdem nicht so behandelt werden, als wäre es tauchfähig oder komplett, also 100 % wasserdicht. Nur die installierten elektronischen Komponenten sind wasserdicht. Fahren unter nassen Bedingungen erfordert zusätzliche Vorsicht und Wartung, um Korrosion vorzubeugen und korrekte Funktionalität zu erhalten. Downloaden Sie die komplette Bedienungsanleitung, um alle Sicherheitshinweise und Wartungsanforderungen zu lesen. Stellen Sie sicher, dass Sie alle Sicherheitshinweise gelesen und verstanden haben, bevor Sie mit Ihrem Modell unter nassen Bedingungen fahren. Wenn Sie die vollständige Bedienungsanleitung für Ihr Modell lesen oder downloaden möchten, besuchen Sie den Link auf dem Umschlag dieser Kurzanleitung oder scannen Sie den QR-Code. Lesen Sie bitte die gesamte Bedienungsanleitung für eine vollständige Anleitung über die ordnungsgemäße Verwendung und Wartung Ihres Modells.

**Überetzung**

Ihr Modell kann ein zusätzliches Ritzel beigelegt sein. Dieses Ritzel ist für maximale Geschwindigkeit, aber nur auf hartem Untergrund. Wenn Sie mit dem Ritzel für Höchstgeschwindigkeit allgemein oder im Gelände fahren, kann der Motor, der Geschwindigkeitsregler oder die Batterie überhitzen. Die vollständigen Anweisungen für Installation und Einsatz des Ritzels für Höchstgeschwindigkeit stehen als Download auf unserer Website zur Verfügung. Wenn Sie die vollständige Bedienungsanleitung für Ihr Modell lesen oder downloaden möchten, besuchen Sie den Link auf dem Umschlag dieser Kurzanleitung oder scannen Sie den QR-Code. Lesen Sie bitte die gesamte Bedienungsanleitung für eine vollständige Anleitung über die ordnungsgemäße Verwendung und Wartung Ihres Modells.

**Wenn Sie das Fahren beenden**

**Schalten Sie das Modell aus:** Drücken und lösen Sie die Taste EZ-Set auf dem Geschwindigkeitsregler. Die LED am Geschwindigkeitsregler wird ausgehen.

**Stecken Sie die Batterie aus und entnehmen Sie sie aus dem Modell:** Lagern Sie das Modell nicht mit installierter Batterie.

**Schalten Sie den Sender aus:** Schalten Sie den Sender immer zuletzt aus, nachdem das Modell ausgeschaltet wurde.

